

Инструкция за работа със софтуер за настройка на конвенционални централи FS5100/FS5200

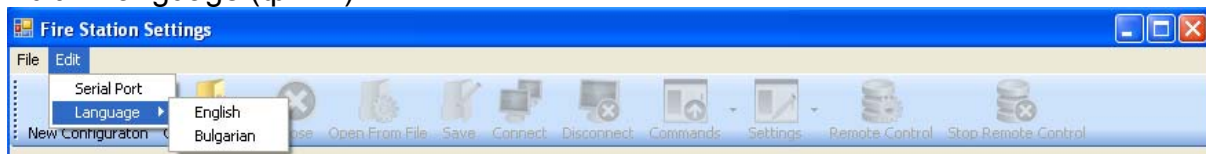
Програмата FSC.msi дава възможност за преглед и настройка на параметрите на конвенционалните пожароизвестителни централи **FS5100** и **FS5200**, по стандартен сериен канал RS232. За осъществяването на тази връзка е необходим RS232 модул за централата, кръстосан кабел и съответно сериен порт на компютъра.

1. Инсталация

Инсталирането става чрез стартиране на файла FSC.msi. Инсталацията е стандартна: показва се папката в която ще бъде инсталирана. След като процесът завърши се появява тази икона на десктопа



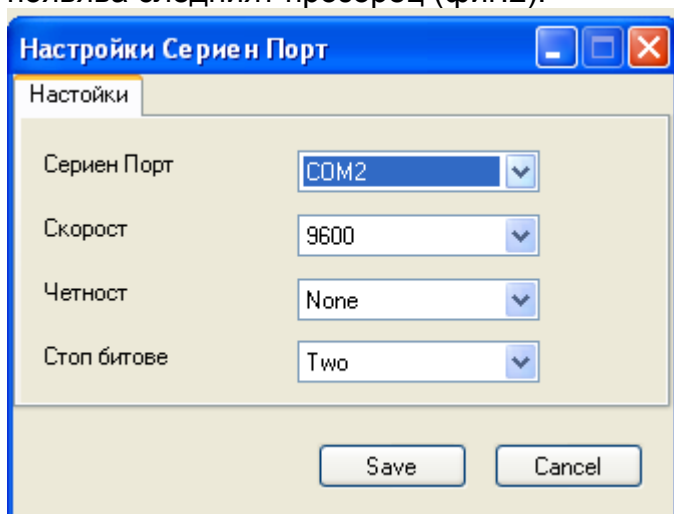
Стартирането на програмата става чрез двукратно натискане на ляв бутон на мишката върху иконата. Предвидено е използването на английски и български език за работа с програмата. По подразбиране програмата се стартира на английски език. Сменяната на езика става от меню Edit > Language.(фиг.1)



Фиг.1

2. Избор на COM порт за връзка с централата

COM порт се избира от меню „Настройки>Сериен порт”. На екрана се появява следният прозорец (фиг.2):

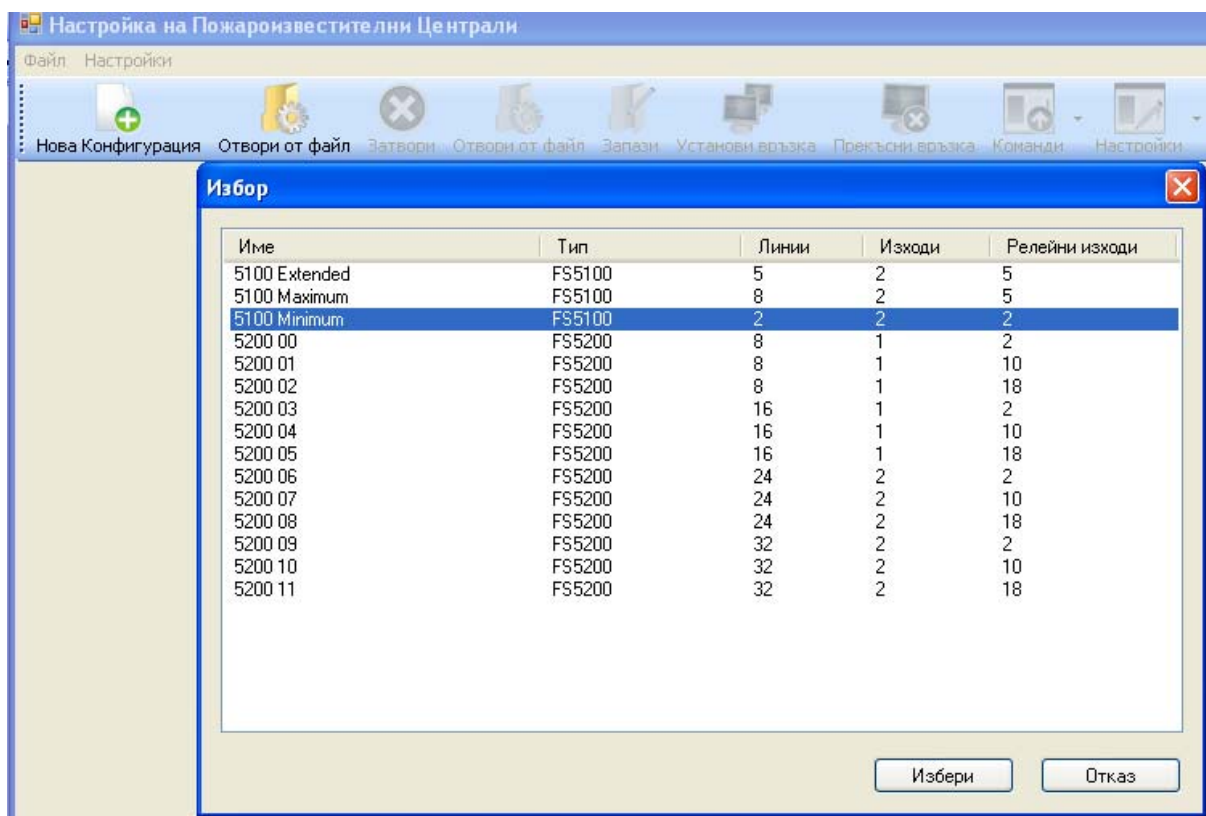


Фиг.2

Фабричната настройка на скоростта за обмен на данни и при двете централи е 9600.

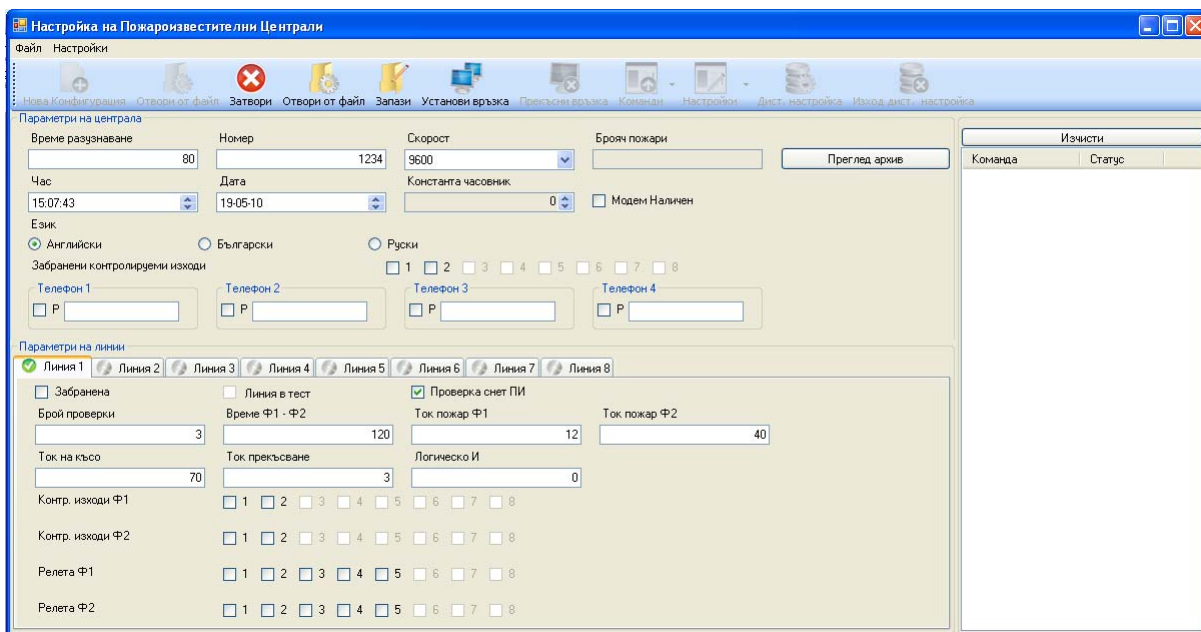
3. Избор на тип централа за конфигуриране

От меню „Файл>Нова конфигурация” или от лентата с бутони – бутон „Нова конфигурация” се избира какъв тип централа ще се конфигурира. На екрана се появява списък с всички възможни хардуерни конфигурации на централите FS5100 и FS5200 (фиг.3).



Фиг.3

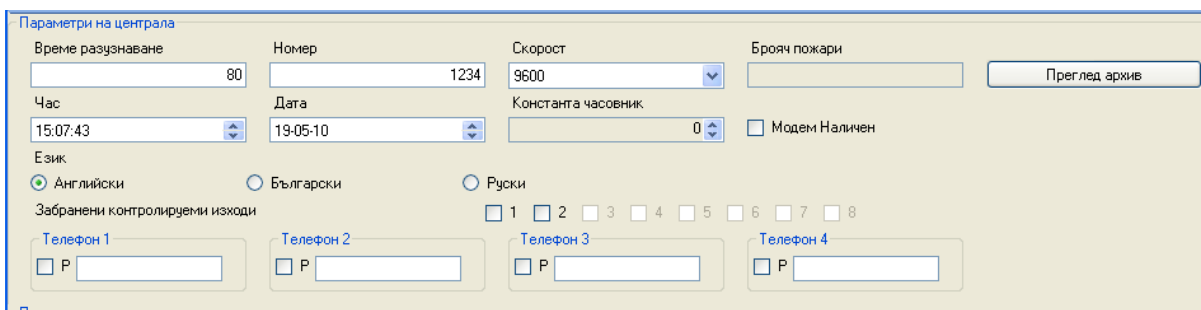
След избор на типа централа се отваря прозореца от Фиг.4:



Фиг.4

Стойностите, които са записани в полетата съвпадат с фабричната настройка на централата.

В горната половина от прозореца се намират общите настройки на централата (фиг.5)



Фиг.5

В долната половина (фиг.6) се намират параметрите, които могат да се задават за всяка пожароизвестителна линия.

<input type="checkbox"/> Забранена	<input type="checkbox"/> Линия в тест	<input checked="" type="checkbox"/> Проверка снет ПИ	
Брой проверки: <input type="text" value="3"/>	Време Ф1 - Ф2: <input type="text" value="120"/>	Ток пожар Ф1: <input type="text" value="12"/>	Ток пожар Ф2: <input type="text" value="40"/>
Ток на късо: <input type="text" value="70"/>	Ток прекъсване: <input type="text" value="3"/>	Логическо И: <input type="text" value="0"/>	
Контр. изходи Ф1	<input type="checkbox"/> 1 <input type="checkbox"/> 2 <input type="checkbox"/> 3 <input type="checkbox"/> 4 <input type="checkbox"/> 5 <input type="checkbox"/> 6 <input type="checkbox"/> 7 <input type="checkbox"/> 8		
Контр. изходи Ф2	<input type="checkbox"/> 1 <input type="checkbox"/> 2 <input type="checkbox"/> 3 <input type="checkbox"/> 4 <input type="checkbox"/> 5 <input type="checkbox"/> 6 <input type="checkbox"/> 7 <input type="checkbox"/> 8		
Релета Ф1	<input type="checkbox"/> 1 <input type="checkbox"/> 2 <input type="checkbox"/> 3 <input type="checkbox"/> 4 <input type="checkbox"/> 5 <input type="checkbox"/> 6 <input type="checkbox"/> 7 <input type="checkbox"/> 8		
Релета Ф2	<input type="checkbox"/> 1 <input type="checkbox"/> 2 <input type="checkbox"/> 3 <input type="checkbox"/> 4 <input type="checkbox"/> 5 <input type="checkbox"/> 6 <input type="checkbox"/> 7 <input type="checkbox"/> 8		

Фиг.6

Стойностите могат да се променят само в диапазон, допустим за правилната работа на централата. При въвеждане на грешен символ до полето се появява съобщение, указващо възможните символи и допустимия интервал (фиг.7)

Ток пожар Ф1: ! Ток пожар Ф2

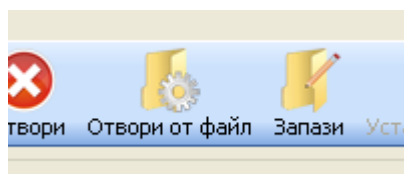
Логическо И:

Ток пожар Ф1 трябва да е в интервал 0 - 80

Фиг.7

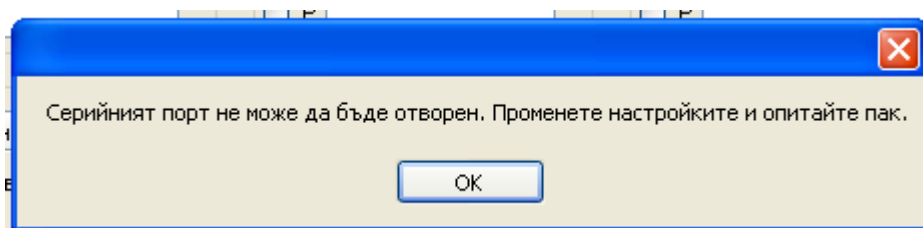
4. Запазване на конфигурация

След избор на стойностите на параметрите на централата и линиите в нея, конфигурацията може да се запази чрез натискане на бутона от лентата „Запази“. Тогава в папка по избор се записва файл с разширение .xml. За избор на запазена конфигурация се натиска бутона от лентата „Отвори от файл“. Така може да се промени дадена конфигурация, без да е нужна връзка с централата.

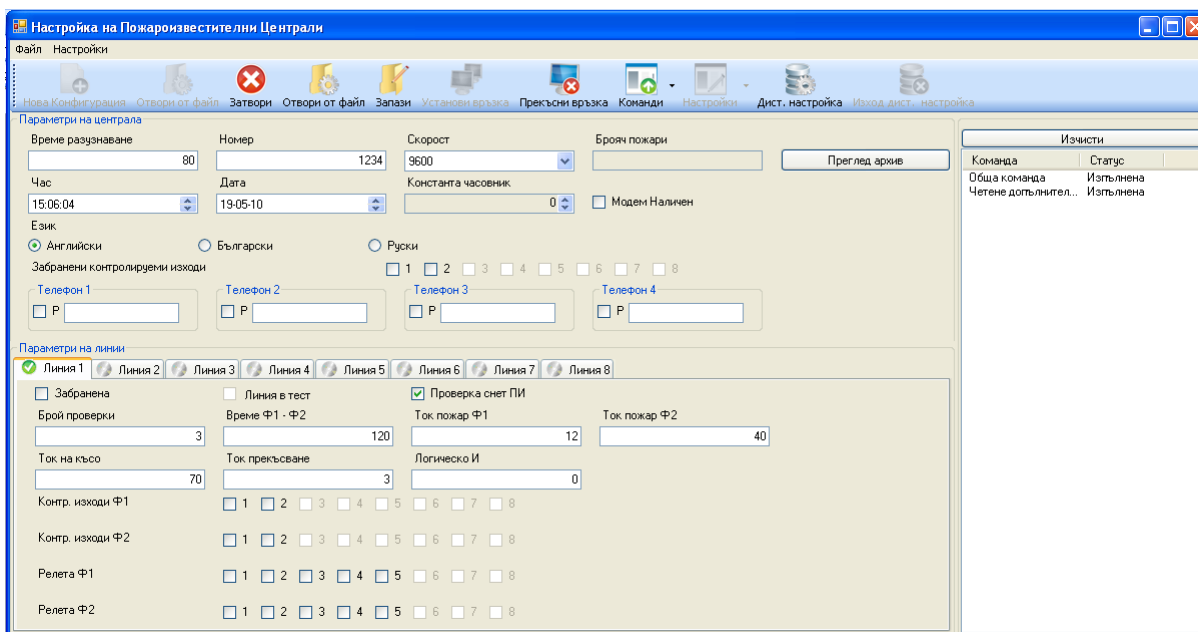


5. Установяване на връзка с централа.

След като е избран порт и скорост за връзка, след натискане на бутон „**Нова конфигурация**” се указва конфигурацията, съответстваща на типа централа, с която ще се осъществява връзка. Ако има грешка при избора на настройките за свързване, след натискане на бутона от лентата „**Установи връзка**” ще се появи следният прозорец:



При успешно установена комуникация ще се появи следният екран (Фиг.8)

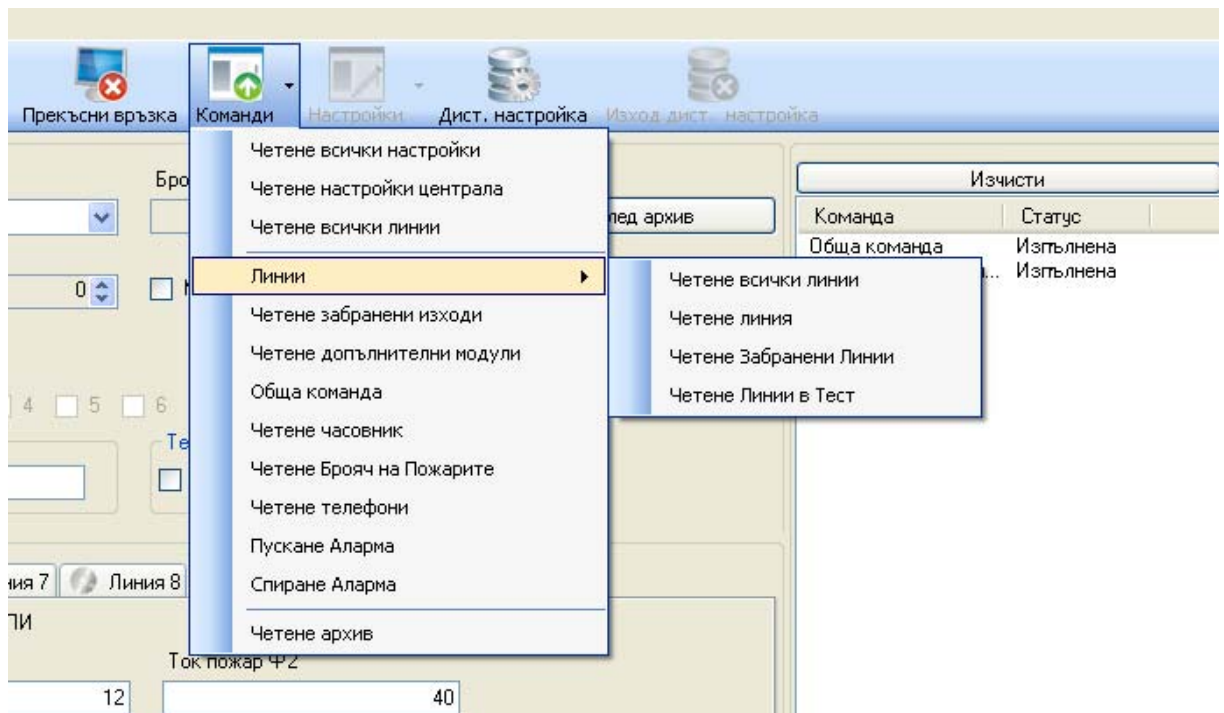


Фиг.8

В дясната част на екрана има поле, в което се визуализират подадените команди от потребителя и техния статус (изпълнена или не).

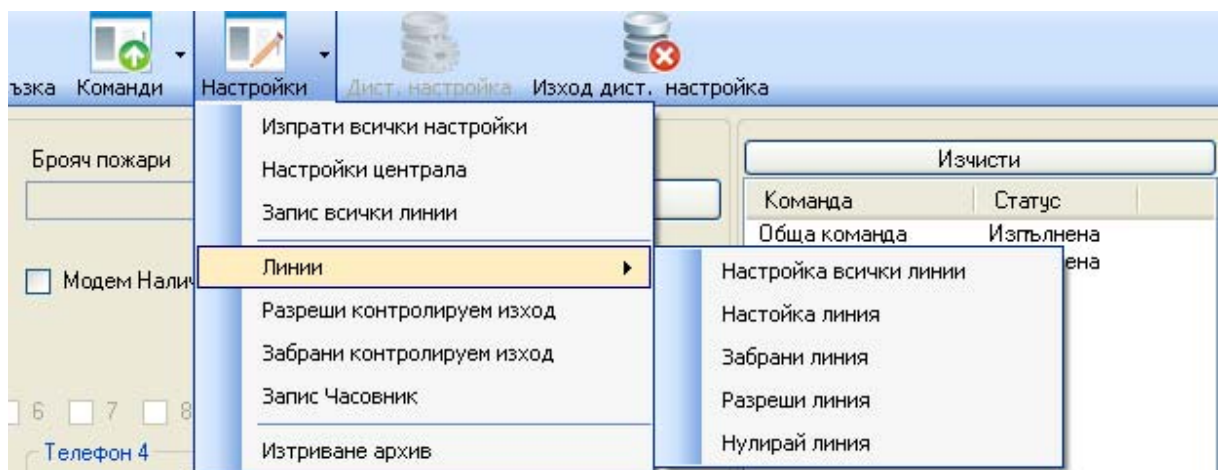
6. Четене и изпращане на данни към централата

От лентата с бутони се избира „**Команди**” и се показва списък на всички команди които могат да се подадат към централата. Основната част от тези команди са за четене на настройките на централата и на всяка от пожароизвестителните линии.



Фиг. 9

За записване на настройка в централата е нужно да се премине в режим на дистанционна настройка, което става от бутон „Дист. Настройка“. При изпълнение на тази команда бутонът „Настройки“ става активен. При неговото натискане се виждат всички настройки, които могат да се изпратят към централата (фиг10).

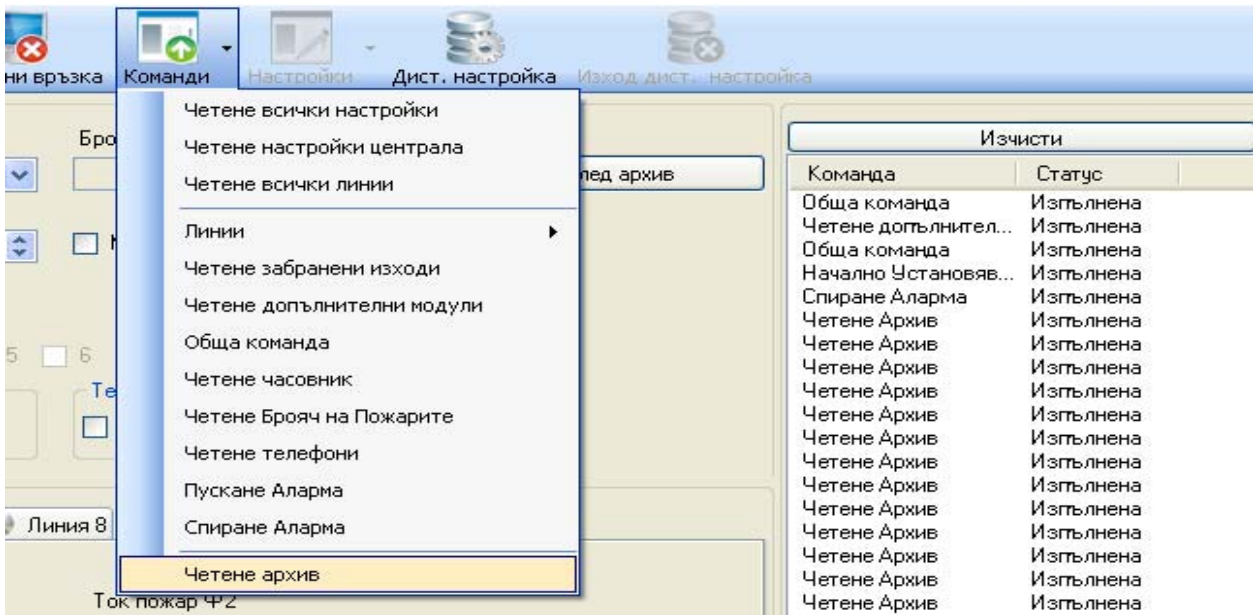


Фиг.10

7. Четене, изтриване и запис на архив със събития

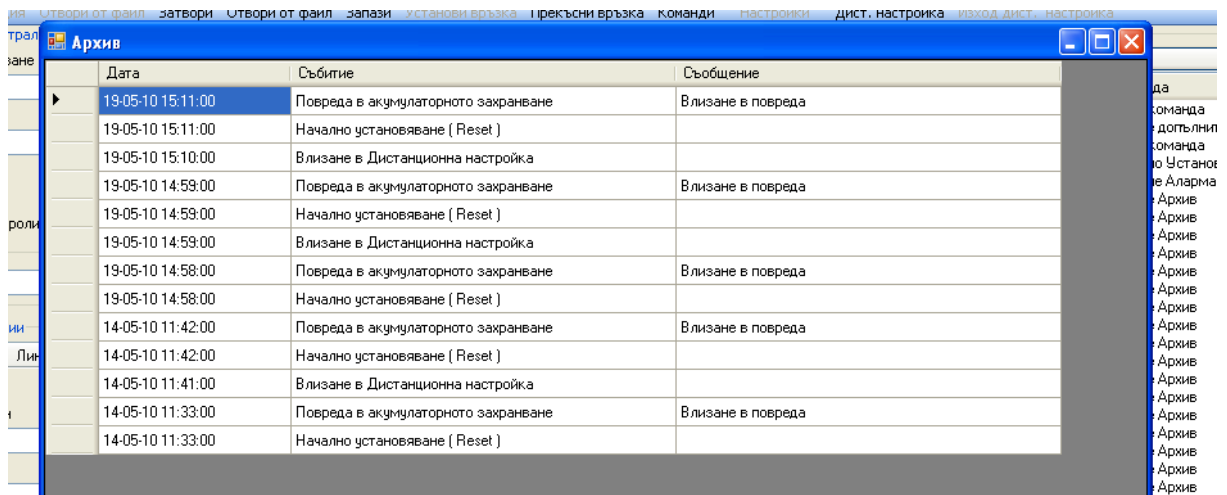
7.1. Четене на архив

След като е осъществена връзка с централата, от бутон „Команди“ се избира „Четене архив“ (Фиг.11).



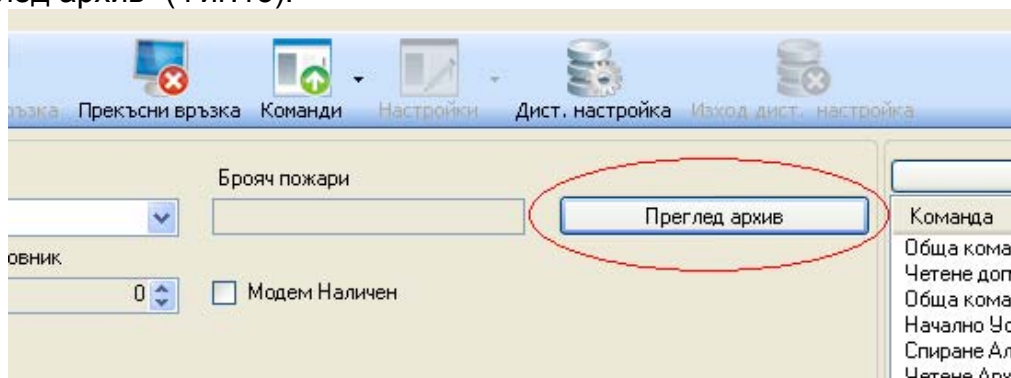
Фиг.11

След изпълнението на командата се появява прозорец с всички събития, които са записани в архива на централата (Фиг.12).



Фиг.12

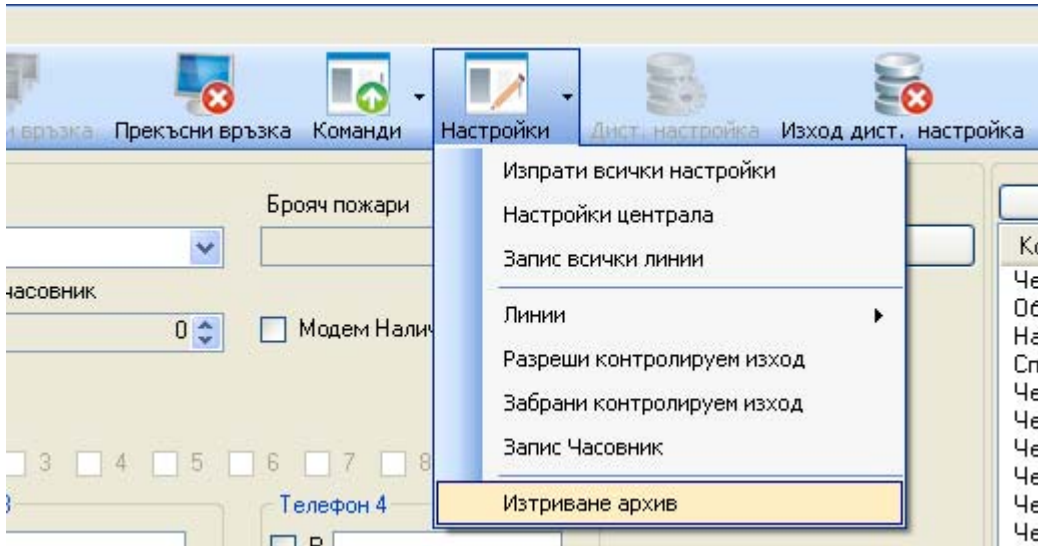
При желание за ново разглеждане на архива, може да се избере бутон „Преглед архив“ (Фиг.13).



Фиг.13.

7.2. Изтриване на архив

Изтриването на архива става след избор на дистанционна настройка на централата. От меню „Настройки“ се избира „Изтриване архив“ (Фиг.14).



Фиг.14

7.3. Запис на архив

Записа на архива във файл се осъществява при запазването на цялата конфигурация (Вж. т.4 от ръководството). При отваряне на съответната конфигурация от файл и при натискане на бутона „Преглед архив“, се появява прозорецът от Фиг. 12, където могат да се разгледат регистрираните събитията от централата.